

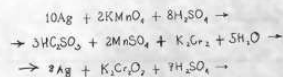
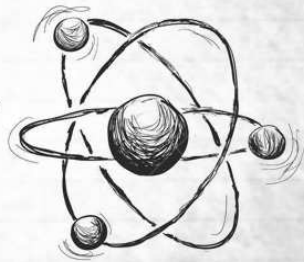
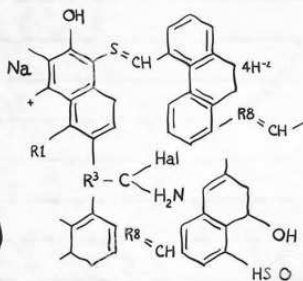
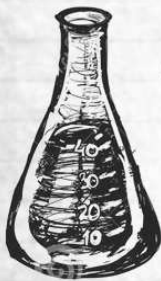
*The Personality Book
of
Julia*

Weeface Intelligence

Bonjour Julia.

Ceci est votre livret de personnalité. Mais avant de le découvrir, une petite explication s'impose. Vous vous posez certainement la fameuse question "est-ce qu'on peut vraiment décoder une personne à partir de son visage ?" La réponse est Oui. Pourquoi ? Parce que votre visage est "biologique", et que toutes les cellules qui le constituent (les os, la peau et les tissus), s'adaptent à leur environnement, à la recherche d'un équilibre vital. C'est une loi scientifique universelle et déterministe. La pensée, ou plus largement la psychologie, génèrent des flux chimiques dans le corps qui influencent la construction morphologique du visage, plus sensible aux variations.

Le reste, c'est de la recherche, de l'observation et des mathématiques.
Bonne lecture :-)



Julia est

Sublime Impétueuse

(sage, sensuelle, féminine, sophistiquée)





Sublime Impétueuse
Mon Univers

Très observatrice et intelligente, La Sublime Impétueuse note tout ce qui se passe autour d'elle et s'imprègne intérieurement des plus petits détails. Discrète, Sublime et Intrigante, on ne peut que la remarquer. Elle est sensible aux plus légères variations, même si elle ne l'exprime pas spontanément.

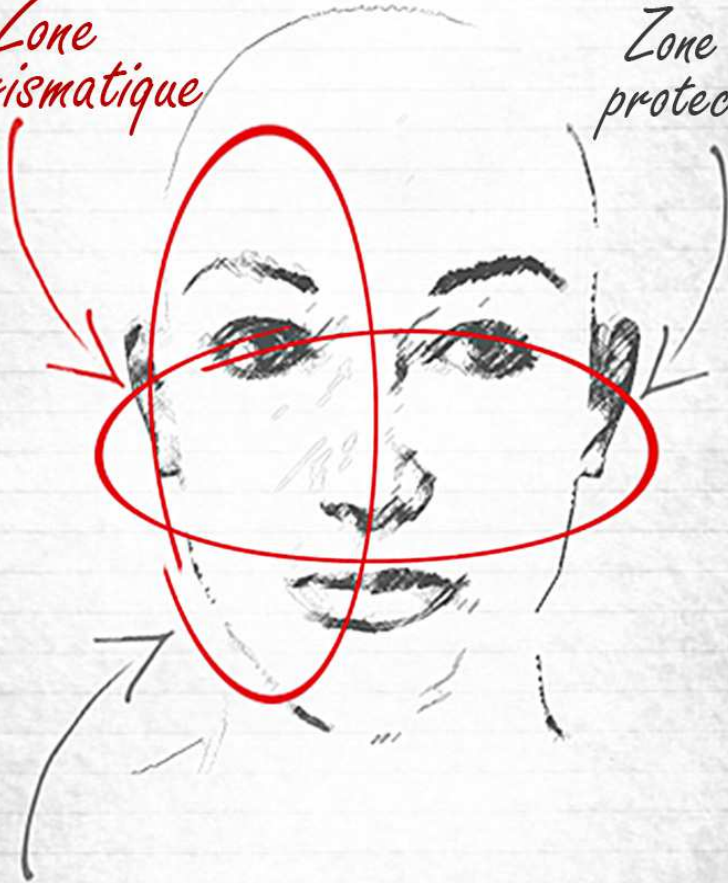
Ma Playlist : Starships (Nicki Minaj), Domino (Jessie J), I have Nothing (Whitney Houston), Lego House (Ed Sheeran)

Quelle zone du visage mettre en avant
chez vous Julia ?

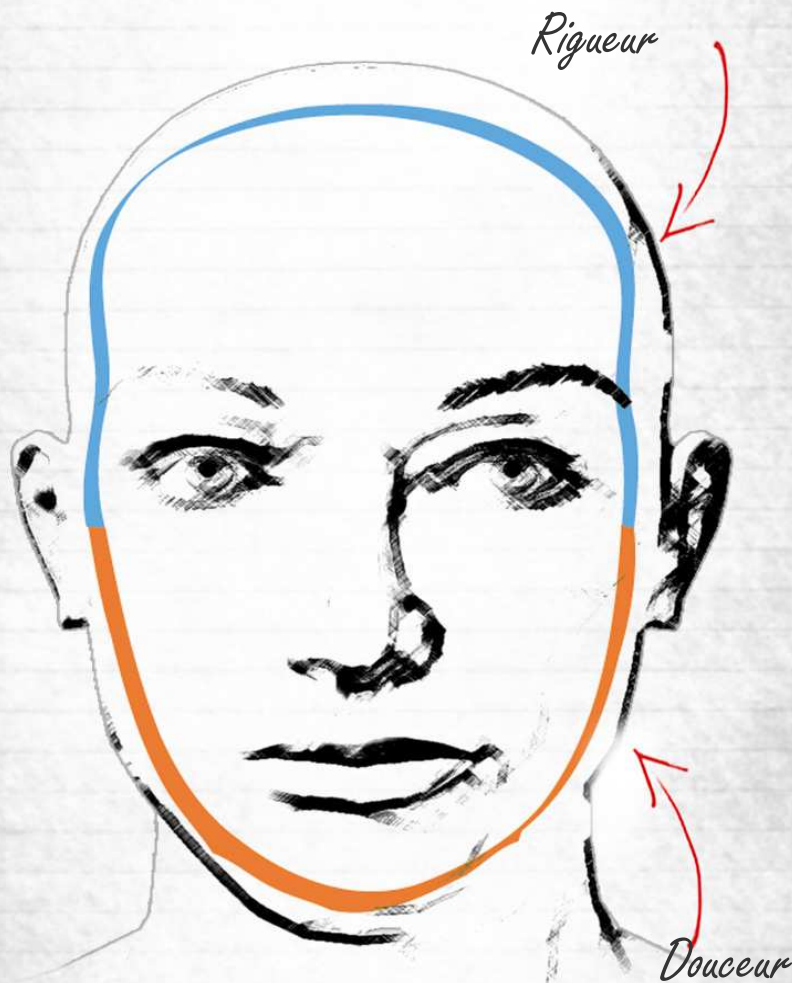
Zone
Charismatique

Zone de
protection

Meilleur Profil



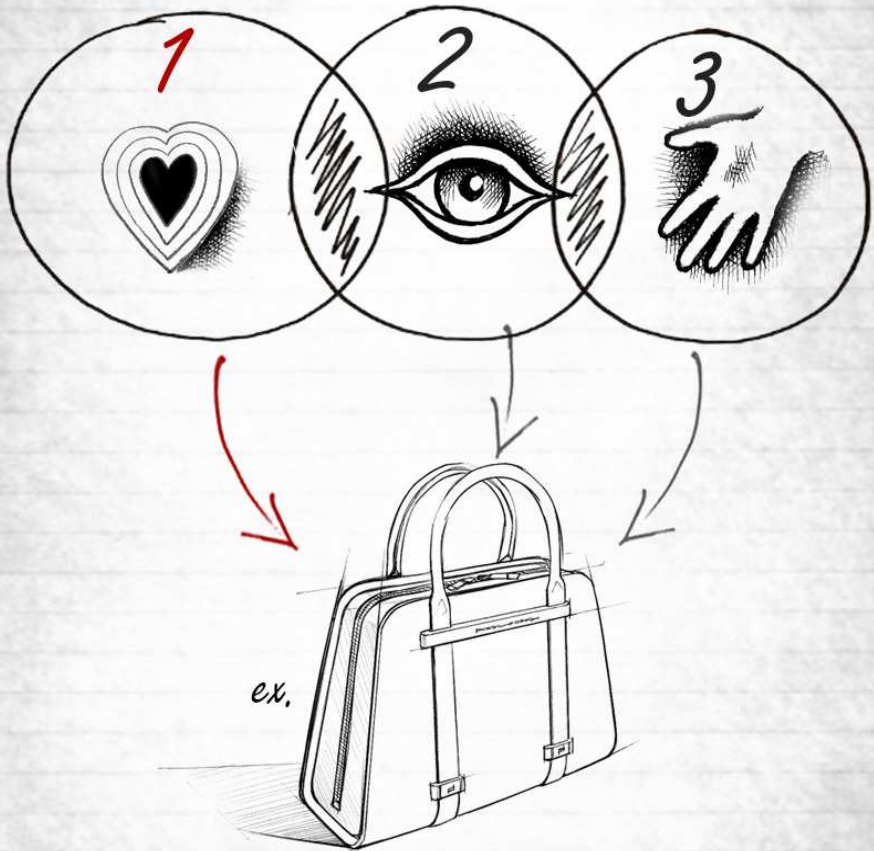
La forme de votre visage



Perle

(Pyramido-Sphérique)

Ma façon d'interpréter



Voici comment vous analysez une chose Julia

1 : Je ressens l'émotion procurée (j'aime ou pas ?)

2 : Je pense aux possibilités ou visualise (design)

3 : Je veux essayer (tester, toucher)

Communiquer avec moi

Je suis une Auditive ! Inutile de me faire rêver ou toucher, c'est mon émotion qui parle avant tout. J'ai besoin de ressentir les vibrations.

J'aime ' caractérise mon langage.

L'aspect auditif (le son) & émotionnel est primordial pour moi.



Pour mieux me comprendre...

Ce que les
autres pensent
de moi...



Elle veut toujours être seule...

Pourquoi dois-je toujours lui demander à quoi elle pense ?

Pourquoi ne me parle-t-elle pas plus ?

Elle parle toujours par métaphore...

Pourquoi ne peut-elle pas simplement dire les choses ?

Elle fait toujours tout de façon nouvelle.

Elle omet toujours les détails et peut être si irréaliste.

Elle est trop analytique.

Elle ne veut jamais parler de notre relation.

Elle ne semble pas se soucier de ce que je ressens.

Qu'est ce que ça peut bien lui faire si je suis en retard de 10 min.

Elle veut toujours tout planifier.

Pourquoi ne peut-elle pas juste se détendre ou être plus spontanée ?

Ce qui m'agace...

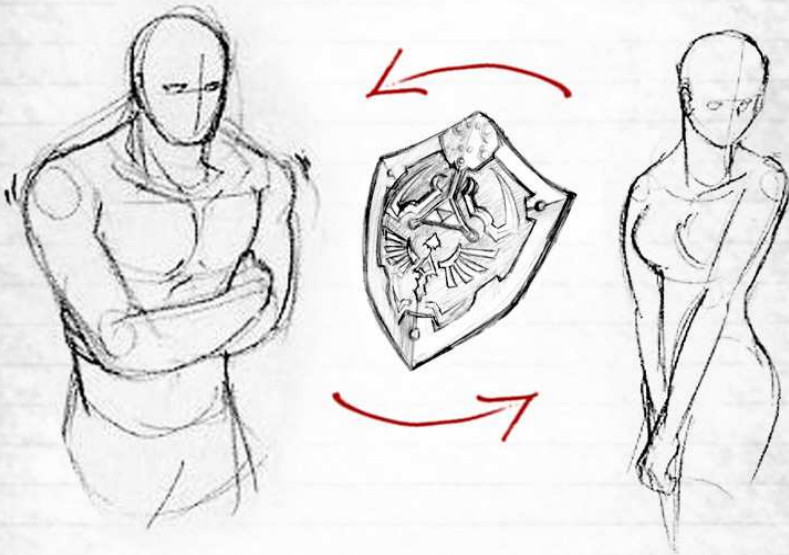


*Ce qui m'agace
chez l'autre
par rapport à mon
fonctionnement...*

*Pourquoi ne peut-il pas apprécier tout
simplement le calme avec moi ?
Ne peut-il pas réfléchir avant d'agir ?
Il faut toujours qu'il parle à tout le monde...
Il ne va jamais au-delà de ce qui est évident.
Il semble ne pas voir le sens général.
Il veut toujours être si pratique. Il est coincé
dans ses habitudes.
Il me fatigue avec ses détails...
Il s'inquiète tout le temps de savoir comment
les gens se sentent.
Il prend tout trop à coeur.
Il veut tout le temps parler de la relation.
Il ne peut jamais faire un plan.
Il ne finit jamais rien. S'il faisait simplement
une liste, il ne serait pas si désorganisé.
C'est toujours 'peut-être' ou 'on verra'.*

Comment les autres me perçoivent ?

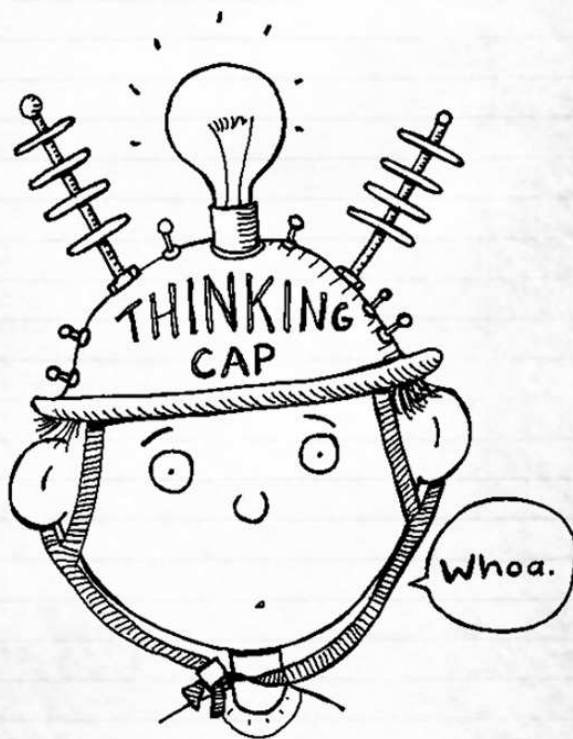
< Réservee > au 1er abord



L'image que vous renvoyez au 1er abord est protectrice (l'inverse étant une image extravertie et affirmée). Vous avez besoin de vous sécuriser (bouclier) avant d'aborder les autres et montrer vos émotions. Une fois que vous avez vos repères, vous vous ouvrez plus facilement.

Votre personnalité décodée

(sage, sensuelle, féminine, sophistiquée)



Julia

Mon mode de fonctionnement



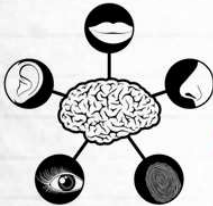
Je puise ma force

← 1

à l'intérieur de moi



du monde extérieur



Je perçois avec

← 2

mes 5 sens



mon intuition



la logique

3 →

Je décide avec



mon coeur

PLAN A
PLAN B



organisée

← 4

J'agis de manière



spontanée

Coach, éducateur, formateur

Observateur et méticuleux, vous aimez l'harmonie et rendre service.

- Vous évitez les conflits afin d'être accepté.*
- Vous pouvez devenir dépendant des autres et vous en trouver irrité.*

Ces profils sont très observateurs : ils notent tout ce qui se passe autour d'eux, choses, événements ou personnes. Ils s'imprègnent intérieurement des plus petits détails, sans réagir extérieurement, ce qui peut leur donner une apparence de lenteur dans leurs réactions ou d'un manque de spontanéité. En réalité leur champ de perception est très étendu et original, car ils sont sensibles aux plus légères variations; mais ils ne l'expriment pas spontanément.

Ces profils trouvent un sens à leur vie dans les services qu'ils rendent concrètement aux autres. Ils sont connus pour leur dévouement, ce qui peut les conduire parfois à se faire exploiter. Ces profils aiment l'harmonie et évitent les conflits. Ils souhaitent être acceptés dans les groupes où ils se trouvent et y mettre leurs valeurs en pratique sans pour autant froisser quiconque. Ils sont attentionnés et expriment leur affection ou leur sympathie plus par des actes que par des paroles.

Ces profils se posent souvent en « sauveurs » par rapport aux personnes en difficultés, sur le plan matériel ou moral. Ils peuvent même se faisant créer une dépendance dont ils risquent de devenir les victimes.

Ces profils font passer leur devoir bien avant le loisir, qu'ils remplacent souvent par d'autres obligations. Ils sont persévérants et méthodiques. Leurs engagements envers les personnes et en particulier leurs enfants, sont solides, fiables et de longue durée. Ces profils respectent les intuitions et les règles ; par tendance, ils conservent ce qui est acquis et n'aiment pas le gaspillage.

Ces profils aiment bien que l'enseignement qu'ils reçoivent soit organisé et pratique. Ils se sentent à l'aise quand les instructions sont précises et les tâches clairement définies, beaucoup moins quand il s'agit de débattre d'idées. Une grande partie de leur motivation à apprendre réside dans leur volonté de faire plaisir aux professeurs.

Ces profils ont un tel sens du détail concret qu'ils peuvent en négliger l'ensemble d'une situation et les conséquences à long terme. Leur capacité d'organisation et leur conviction par rapport à leurs valeurs peuvent se combiner à se rendre flexibles et rigides dans leurs comportements.

Leur désir d'être acceptés et leur volonté d'aider peuvent les rendre

dépendants des autres. Ils risquent alors d'en être irrités et de projeter leur colère sur ceux qu'ils ont voulu aider. L'intuition extravertie est la fonction inférieure de ces profils. Cela signifie qu'elle sera généralement déclenchée par des objets extérieurs ou portera sur des objets extérieurs, plus que sur des pensées intérieures. Ces profils auront souvent du mal à transcrire leurs intuitions puisque celles-ci s'expriment de façon globale et synthétique alors que leur mode de fonctionnement habituel est discursif et analytique.

L'intuition pourra fonctionner chez ces profils de façon capricieuse, avec des résultats incertains ; elle aura souvent une connotation négative. Ces profils ont ainsi tendance à se faire beaucoup de soucis pour les événements futurs qu'ils ne maîtrisent pas.

Le développement de leur pensée introvertie sera d'un grand secours pour ces profils. Elle leur permettra en effet de faire notamment le tri dans leurs priorités et par conséquent de se laisser moins absorber par les demandes de ceux qu'ils entourent.

Elle leur permettra également d'envisager les conséquences logiques de leurs actions, d'élaborer des scénarios. Elle pourra ainsi faciliter l'accès à la fonction inférieure.

Ces profils utilisent alors leur fonction inférieure pour imaginer des possibilités pour explorer les différentes éventualités du futur. Ils pourront d'ailleurs les noter par écrit et comparer ensuite leurs prévisions avec la réalité. Il pourra également leur être utile de se livrer à des activités créatives, dessin, sculpture, modelage, où ils laisseront libre cours à leur invention, en évitant que la fonction dominante ne vienne corriger leurs inventions pour les rendre plus réalistes.

Ces profils dans la vie professionnelle

a) Ce que ces profils apportent à l'organisation

- 1. Tiennent compte des besoins pratiques des gens*
- 2. Mettent en oeuvre de grandes qualités de persévérance pour accomplir les buts de l'organisation*
- 3. Sont minutieux pour les détails des affaires courantes et s'en sentent responsables*
- 4. Se donnent beaucoup de mal pour satisfaire*

b) Service

- 1. Mettent et trouvent tout au bon endroit et au bon moment*
- 2. Style de leadership*

3. Peuvent se montrer réticents pour accepter le leadership mais le font volontiers si on le leur demande
4. Sont respectueux de la hiérarchie et attendent de même des autres
5. Exercent leur influence en "éminences grises"
6. Suivent consciencieusement les procédures et les règles traditionnelles
7. Utilisent leur sens du détail pour obtenir des résultats concrets

c) Environnement préféré

1. Là où se trouvent des gens consciencieux,
2. Travaillant à des tâches bien structurées
3. Qui procure sécurité
4. Clairement structuré
5. Calme et tranquille
6. Efficace
7. Qui permet de s'isoler
8. Orienté vers le service

d) Risques

1. Être exagérément pessimistes face au futur
2. Ne pas être perçus comme suffisamment fermes en présentant leur point de vue aux autres

3. Être sous-estimés en raison de leur style calme et modeste
4. Ne pas être assez flexibles face aux situations ou aux gens

e) Pour s'améliorer, ces profils gagneraient à

1. Voir le futur en termes positifs et globaux
2. Développer leur capacité de s'affirmer et être plus directs
3. Apprendre à faire connaître leurs résultats et à les mettre en valeur
4. S'ouvrir à d'autres manières de faire

En bref

Valeurs :

1. Solidité.
2. Dévouement.
3. Respect de la tradition.
4. Sens du devoir.
5. Fiabilité.
6. Souci du client.

Organisation et méthode :

1. Méthodes éprouvées.

2. Procédures clairement définies et consignées dans des codes.
3. Réalisme dans les investissements et la gestion financière.
4. Produits fonctionnels et de qualité.
5. Rigueur de la gestion.

Style de management :

1. Organisation hiérarchique.
2. Confiance dans les supérieurs.
3. Système de décision restreint et confidentiel.
4. Dévouement à l'entreprise, envers qui l'employé a une « dette ».
5. Traditionalisme.
6. Esprit de corps maintenu par des slogans et des fêtes internes.
7. Prend le facteur humain au sérieux.

Relations avec l'extérieur :

1. Sensible aux besoins des clients mais en continuité avec la tradition.
2. Qualité de service.
3. Changement par petites étapes.

Faiblesses potentielles :

1. Difficulté à anticiper les évolutions du marché ou de la technologie.

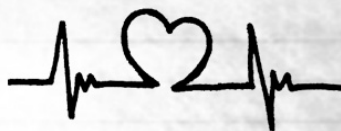
3. Peut persister dans une voie erronée parce que « on a toujours fait ainsi ».

4. Risque de perte de confiance brutale dans la hiérarchie en cas de réorganisation.

Types d'entreprises :

1. Hôpitaux, Ecoles
2. Administrations, Banques, Assurances.

Affinités du caractère entre Sublime Impétueuse et...

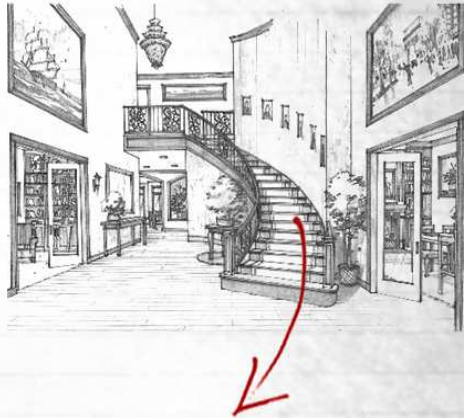


| | |
|-------------------------|------|
| Féline Capricieuse | 40 % |
| Tentatrice Raffinée | 40 % |
| Preppy Insouciant | 80 % |
| Sensuelle Espiègle | 80 % |
| Fougueuse Audacieuse | 60 % |
| Ange Propocatrice | 60 % |
| Excentrique Tumultueuse | 20 % |
| Rebelle Délicieuse | 20 % |
| Petillante Aphrodite | 40 % |
| Nymphie Délicate | 40% |
| Princesse Amazone | 80 % |
| Sublime Impétueuse | 80% |
| Lady Sauvage | 60 % |
| Ingénue Puritaine | 60% |
| Perle Tempétueuse | 20 % |
| Miss Geek | 20% |



| |
|-------------------------|
| Félin Capricieux |
| Tentateur Raffinée |
| Ange Insouciant |
| Sensuel Torrentueux |
| Mâle Audacieux |
| Insolent Séducteur |
| Boss Tumultueux |
| Rebel Délicieux |
| Petillant Apollon |
| Dandy Libertin |
| Prince du Désert |
| Sublime Impétueux |
| Gentlemen des bas-fonds |
| Ingénu Puritain |
| Brave Tempétueux |
| Metro Geek |

Mes affinités avec un lieu



| | | |
|---------------------|---|-------------|
| <i>Le Concept :</i> | <i>Le Design, l'architecture ou l'originalité</i> | <i>32 %</i> |
| | <i>La relation client et les sensations</i> | <i>55 %</i> |
| | <i>L'aspect pratique et simple</i> | <i>13 %</i> |

Les couleurs

Chaudes 25 %

Froides 75 %

Le rythme ambiant

Prendre le temps avec moi 13 %

Il faut que ça aille vite ! 87 %

Les lignes architecturales

Courbes ou Ondulées 76 %

Droites ou Anguleuses 24 %

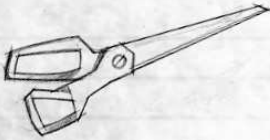
L'espace

Plutôt intime 21 %

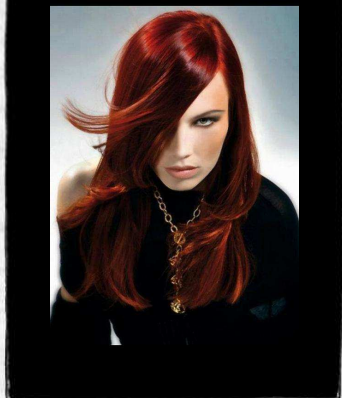
Ouvert et spacieux 79 %

Moi & mes cheveux

(Sublime Impétueuse)



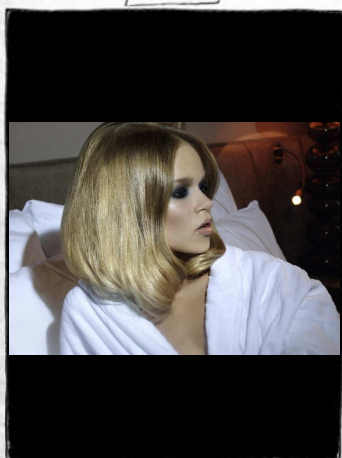
(Sublime Impétueuse)



Hairstyle 1



Hairstyle 2



Hairstyle 3



Hairstyle 4

La coiffure qui me correspond

Sublime Impétueuse



Sage

← 1
Image globale



Rebelle

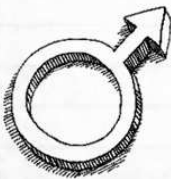


Sensuel

← 2
Effet renvoyé



Naturel



Masculine

3 →
Articulation



Féminine



Raffiné

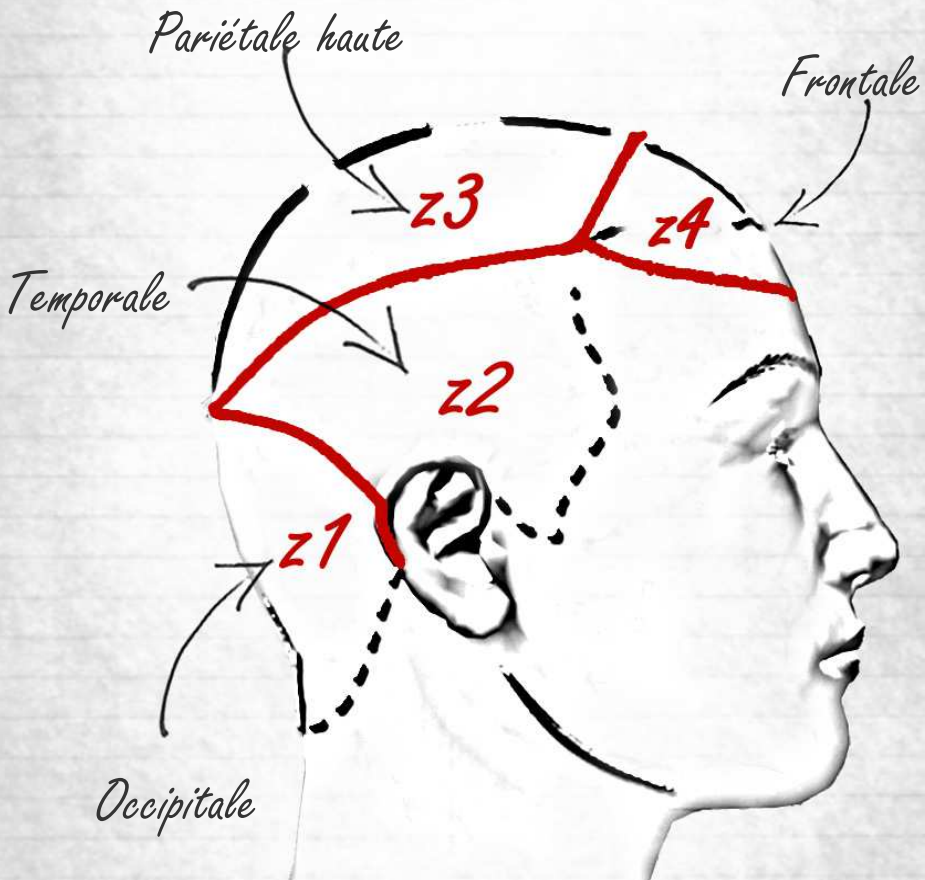
← 4
Caractère



Brut

Les 4 zones de la tête

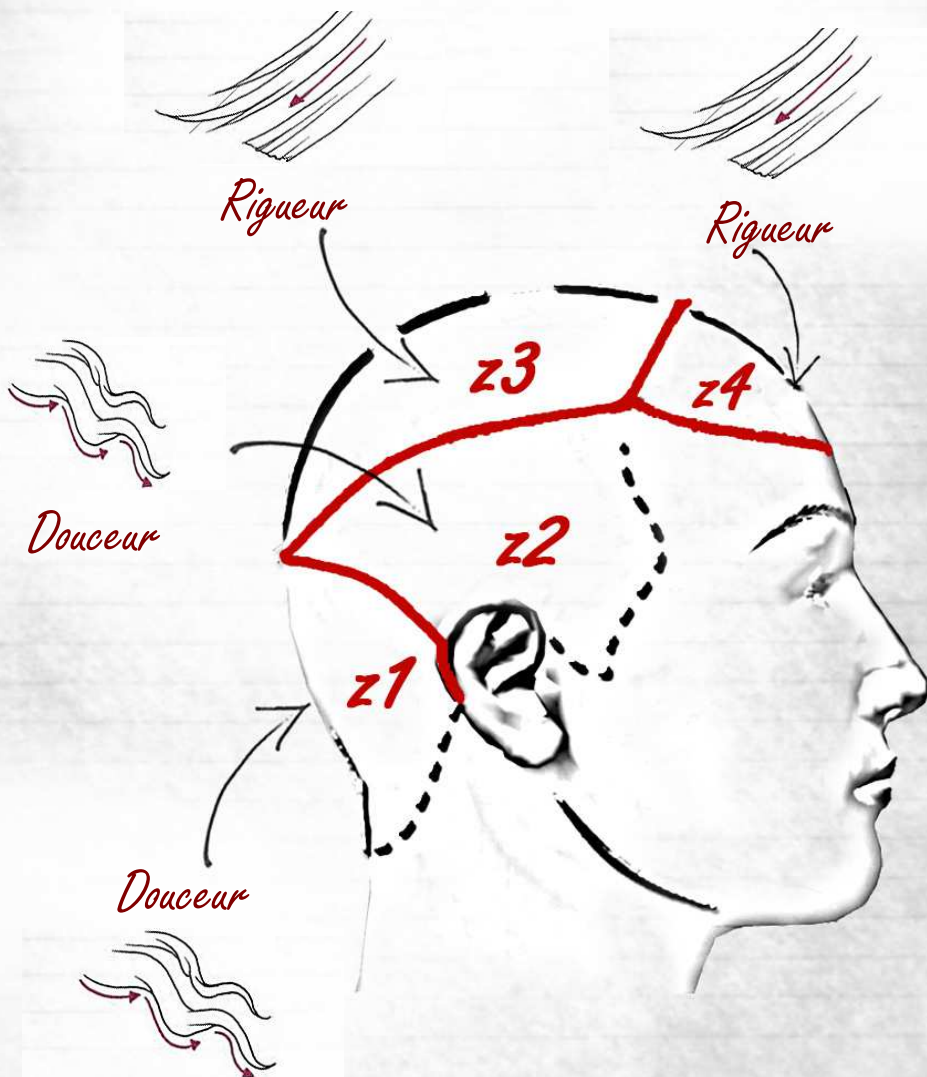
(utiles pour adapter ma coiffure)



page suivante...

Mes Géométries de coupes

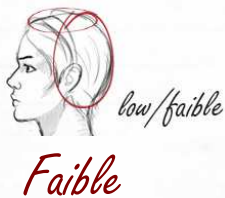
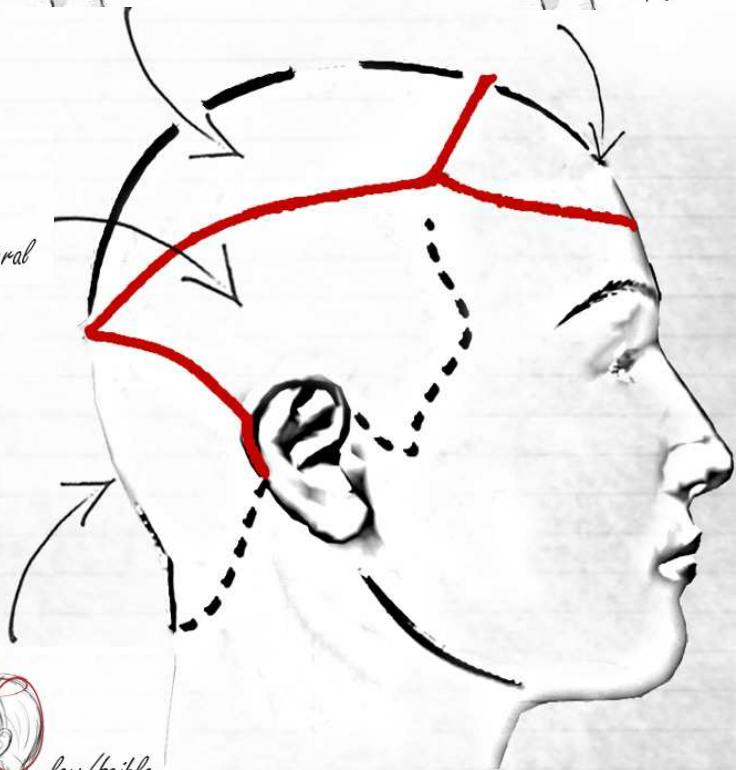
La Douceur représente des lignes courbes et arrondies alors que la Rigueur évoque des lignes droites et structurées.



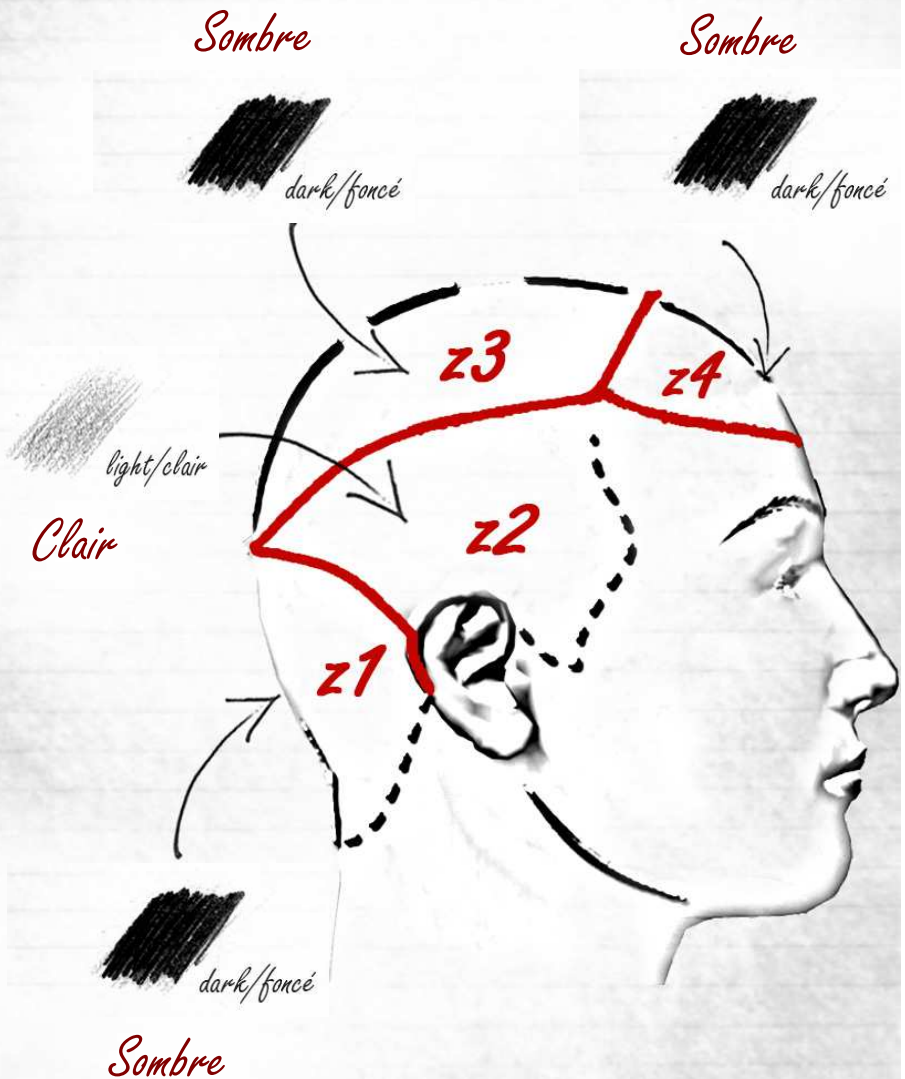
Le placement des Volumes

Equilibré

Faible

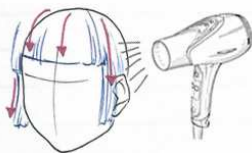


Où répartir la Lumière ?

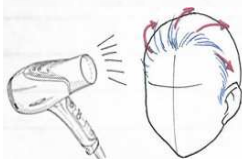


Les Mouvements de cheveux

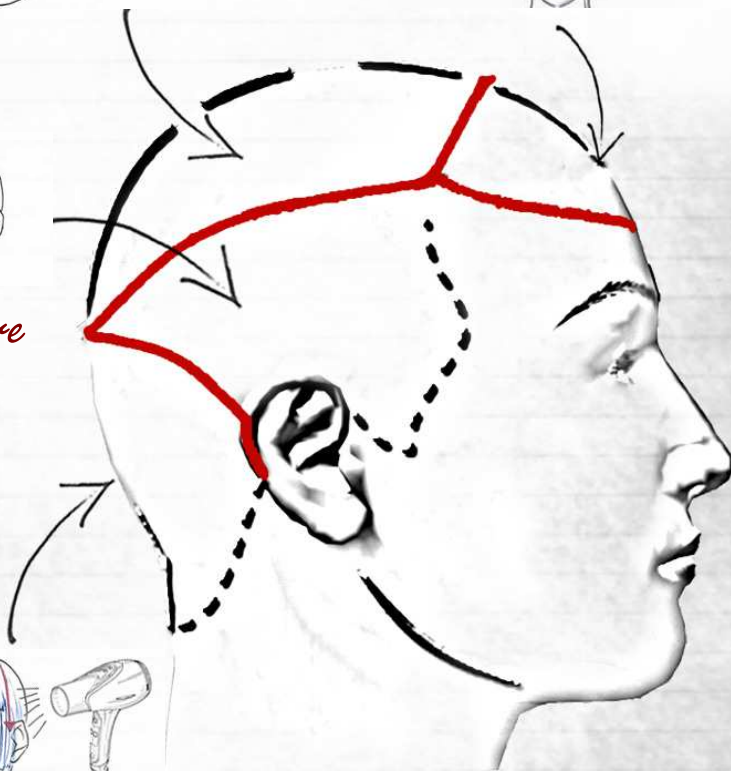
Vers l'avant



Ouvrir à droite



Vers l'arrière



Vers l'avant



Le reste pour ma coiffure



Ma texture de cheveu : hachurée (courts-longs)

Ma coloration



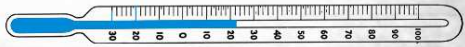
en Référence

Affirmation

Protection

Opposée

Reflets : froids >



Nuances : neutres >



Je peux faire 50 % de mèches, ni trop fines, ni trop larges

Je peux faire 75 % de brillance et 25 % de mat

Ma longueur idéale : le très long

Mon make up & moi !

Option

Une petite touche ici
peut apporter de la
sensibilité dans votre image
(lunettes, eye liner...)

Eyes shadow : teintes froides
Lèvres : teintes neutres, mates



Priorité

C'est ici qu'il faut
attirer le regard
des autres !

Opposé

Ne pas mettre en lumière
cette zone qui n'est pas
en accord avec certains
traits de votre personnalité

VOGUE

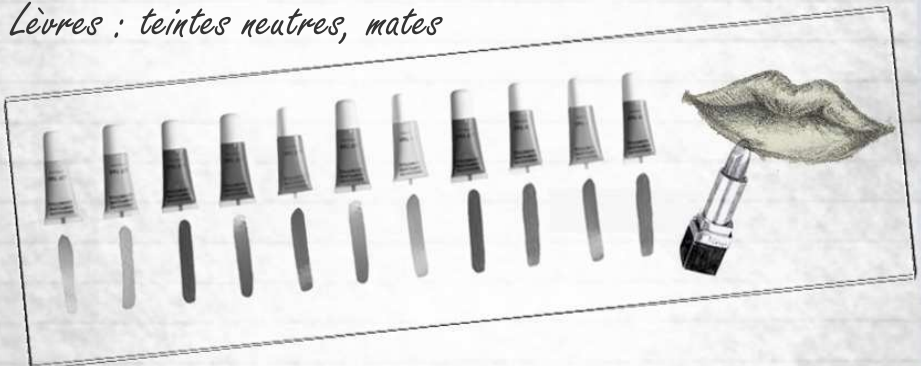
Julia

make up tips
for yourself

Eyes shadow : teintes froides

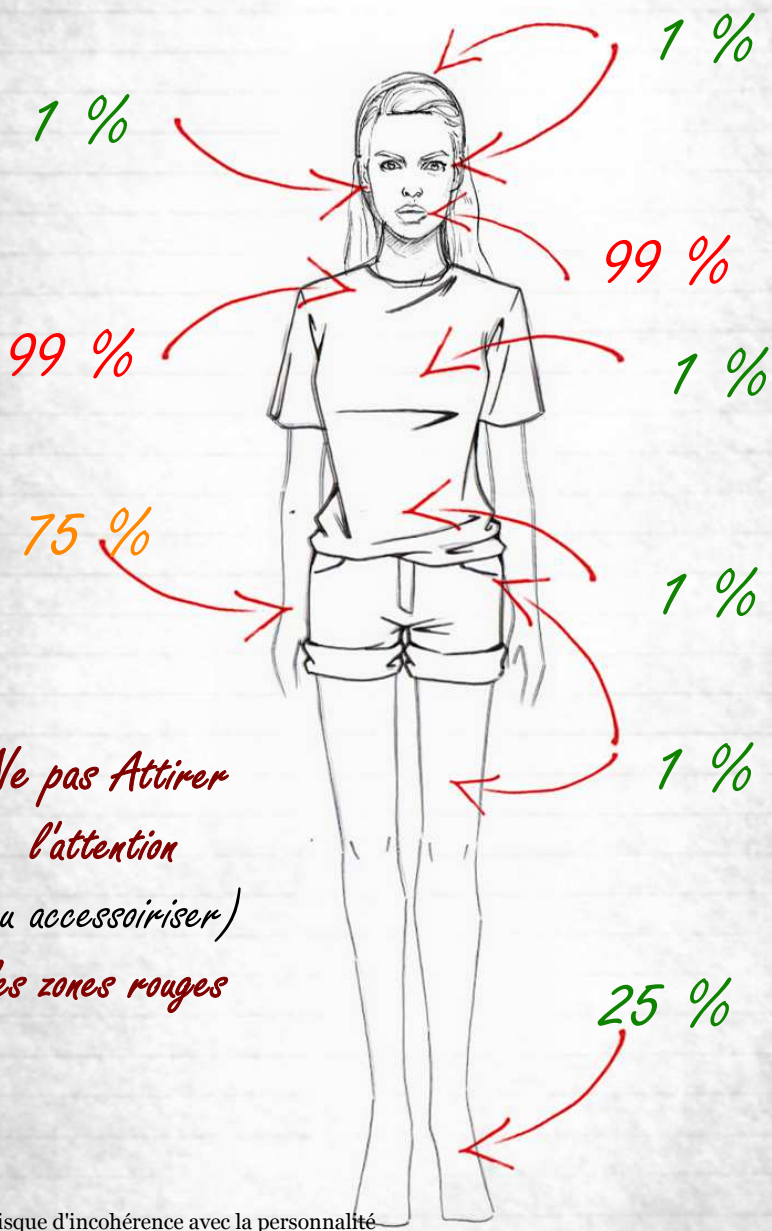


Lèvres : teintes neutres, mates



Le vernis s'accorde à vos vêtements ou accessoires





*Ne pas Attirer
l'attention
(ou accessoiriser)
les zones rouges*

* % risque d'incohérence avec la personnalité

Mon look & moi !



Like me :-)

Preppy



Opposite

Glam Sport

Le style Preppy (uniforme)

Le style preppy est directement lié à une certaine jeunesse dorée américaine. Ces jeunes de bonne famille étant souvent majoritaires dans les Prep Schools (classes préparatoires), leurs looks très bons chics bons genres à la Ralph Lauren/Tommy Hilffger sont devenus un style vestimentaire à part entière, que l'on appelle "preppy".

Cependant, avec le temps son sens originel est devenu confus, de telle sorte que tout ce qui a - de près ou de loin - une connotation "campus US" est devenu preppy... Or, il faut bien plus qu'une jupe plissée ou qu'une cravate glissée sous un pull-over col V pour faire notre ce style qui connut son âge d'or durant les seventies.

Si l'on désire s'appropriier l'esprit preppy, il faudra aller voir du côté de chez Band of Outsiders plutôt que du côté de Christophe Lemaire (Lacoste). On dira donc oui au tartan (à condition que celui-ci soit porté sur un pantalon taille haute oversize), oui aux collants de couleurs (s'ils sont surplombés d'un maxi pantalon de golfeur), oui aux chaussures plates (si ce sont des souliers racés) et oui aux teintes bright, à condition que celles-ci soient tempérées par une

palette bleu marine, gris anthracite et brun profond.

Cependant, pour fonctionner correctement il ne doit pas être trop lisse. Pour cela, les chemisiers arborent la patine et les détails désuets du vintage, les nœuds pap' se font mini-size et les pantalons un peu loose, tandis que l'on emprunte à Scott Stenberg (créateur de *Band of Outsiders*) ses toques de trappeurs, idéales pour dédramatiser un look diplômé d'Harvard en goguette...

Signes distinctifs : Costume noir, burberry ou gris anthracite, chemises unies et claires, chaussures lacées ; Tailleur foncé, jupe de préférence, talons de taille moyenne, chemisier blanc.

Comment choisir mes vêtements ?

De même que votre visage, votre corps à une forme géométrique précieuse qui est Perle

Géométrie haute

Droites

Fibre & Matière

Dense ou épais



Amplitude

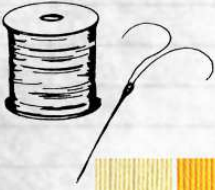
Ample

Géométrie basse

Courbes

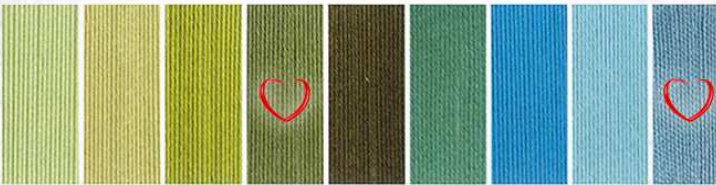
Expression/Longueur

Mesurée : (le court ou le long vous vont bien)



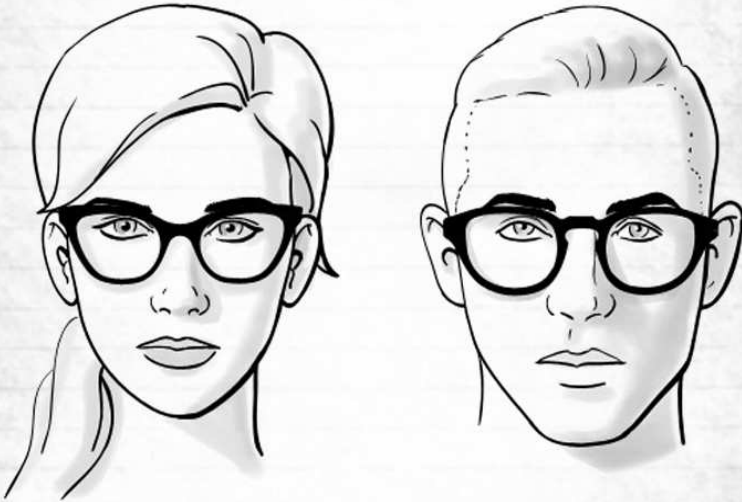
Mes couleurs textiles

(vêtements ou accessoires)



Mes lunettes

(conseils pour choisir votre style)



La partie supérieure de votre monture doit être légèrement en dessous de la ligne de vos sourcils



Optez pour une teinte qui illumine votre visage

La monture et les verres doivent s'adapter parfaitement à votre visage

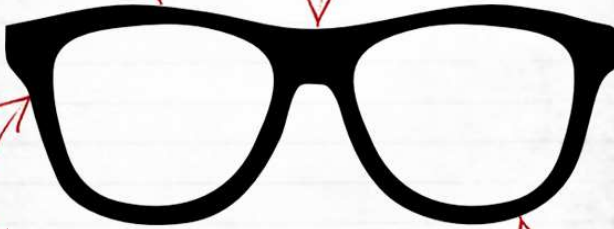
Ce qui me correspond !

Style de monture

Branché, Hi-Tech

Type de monture

Monture cerclée métal



Rapport H/L

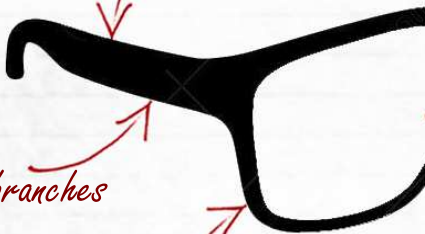
Hauteur privilégiée

Forme du cercle

Les Rectangles aux bords supérieurs anguleux

Matière (densité)

Matériau Opaque (90 %)



Épaisseur des branches

Larges

% d'affirmation

Couleur dominante

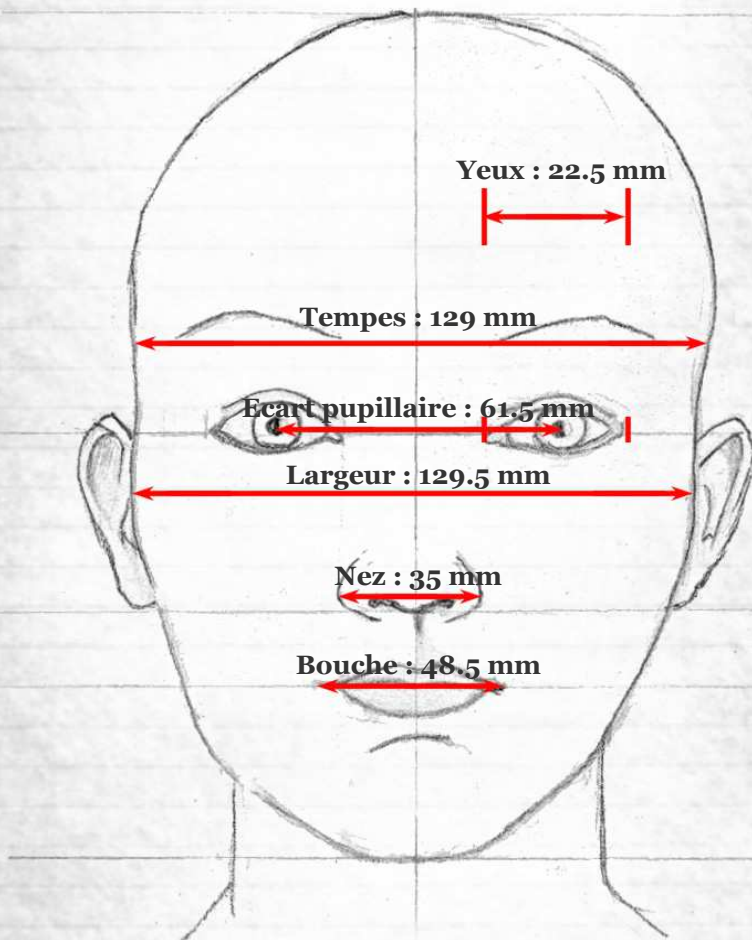
Teintes foncées (sérieux et séduction)

Voir vos lunettes (75 %)

avant votre visage (25%)

Les mesures de votre visage

Echelle réelle exprimée en millimètres.



Les mesures de votre visage

Echelle réelle exprimée en millimètres.

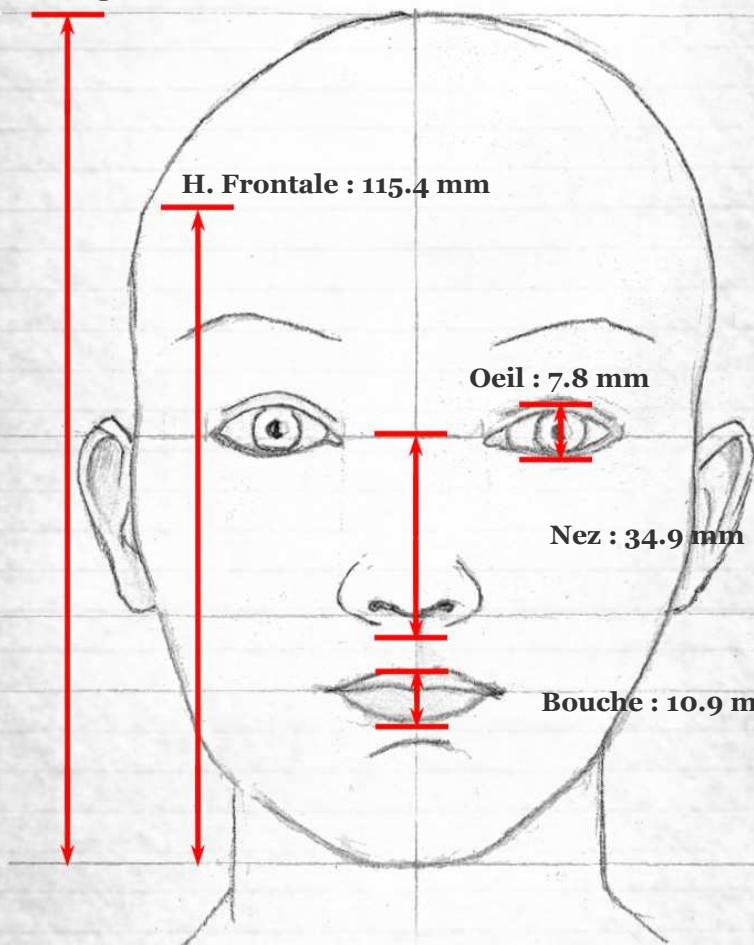
Longueur : 129.1 mm

H. Frontale : 115.4 mm

Oeil : 7.8 mm

Nez : 34.9 mm

Bouche : 10.9 mm



Données techniques pour Julia

Particule : femme (88 %)

Sourire : oui (50 %)

Emotion : neutre (71 %)

Yeux : ouvert (90 %)

Lèvres : muettes (14 %)

Lunettes : non (64 %)

Rotation du profil : 2°

Inclinaison faciale : -1°

Hémiface dominante : Droite réelle (+13.81 px) : Gauche (13.59 px)

Yeux : grand

Bouche : grande

Nez : medium /0.785

Visage H/L : 57.51/57.46

Conformation : bréviligne

Contours : Rigueur/Douceur

Phototype : White / T1-T2

Empreinte morphologique : 29 ans

Domination (menton): -3.51 °

Language : Auditif

Contour : Cubo-Sphérique

Grand Triangle: 1476.6

Petit Triangle : 299.3

Rapport Triangle facial: 4.93

Ecart pupillaire : 61.5 mm I:11.25

Ecart OG : 30.5 mm

Ecart OD : 31 mm

Hauteur frontale : 115.4 mm

Yin: 2 / Yang: 3 /YY: 5

Morphocode : Aiest5851422321

Ancien code: Aiest9286422321

Merci Julia



*N'oubliez pas que vous êtes Sublime Impétueuse en ce moment !
Exploitez votre potentiel en suivant les conseils de votre livret.*

*Vous pouvez refaire ce SCAN personnel tous les 2 mois,
c'est le temps minimum pour observer des changements sur
votre visage, en fonction de votre environnement psychologique.*



The end

See you after 2 happy months :-)

MY BEAUTY PLACE : 1 rue du Marechal Ney La Roche sur Yon

Tel : 0251373117 - email : contact@morphologisme.info